

Les patronnes

PATRON
AVEC
AIDE
VIDÉO!



Jour 17 : Encolure Carré

Niveau Intermédiaire



Catégorie femme



Explicationsp.2 à 5
Patron.....p.6 à 13

Tailles
Du 34 au 46

JOUR 17 : Cette fois, nous vous proposons la robe avec une encolure carré, doublé, fermé avec une fermeture éclair, et sans manche.

Vous pouvez par ailleurs utiliser le patron avec cette encolure carré pour :

- une robe avec des manches (ajouter alors le patron manche+ suivre les explications jour 12- ou mancherons jour 15)
- ou avec un dos avec les petits noeuds (prendre le patron jour 17 mais suivre les explications Jour 9)
- pour le bas de la robe, prendre la jupe souhaitée (jour 1, 6, 7, 16...) et suivre les explications ci-dessous

FOURNITURES

- patron de la jupe Jour 1, Jour 6, Jour 7 ou jour 16
- patron du haut de la robe ci-joint (p. 6 à 13)
- 1.30m de tissu en 140cm de laize (ou 1.60m pour la version jupe crayon)
- la même quantité en doublure
- une fermeture à glissière invisible de 40 cm
- une bobine de fil assorti

TUTO VIDÉOS

Pour vous accompagner dans la réalisation de votre robe vous pouvez vous aider de nos tutoriels vidéos à retrouver sur notre site ou notre page Youtube LesPatronnesCouture.

Vous y trouverez les vidéos suivantes :

- Placer et couper son tissu
- Veste Goya (pour la méthode de doublure)
- Coudre une fermeture à glissière

<http://www.lespatronnes.fr/tuto-couture-videos-pas-a-pas/>

Méthode

Étape préalable : assemblage du patron

- 1 L'impression du patron (p.6 à 13) est prévue en A4.
- 2 Dans les paramètres d'impression : conserver l'échelle à 100%, ou bien ne pas cocher «mettre à l'échelle» . A noter, une fois imprimé, vous disposez d'un «carré de vérification» de 3cmx3cm afin de vous assurer que votre imprimante n'a pas modifié l'échelle.
- 3 Sélectionner le format «Portrait», et imprimer en recto uniquement.
- 4 Assembler les feuilles les unes aux autres, en suivant et découpant le cadre, et en respectant le plan ci-contre pour reconstituer le patron dans son intégralité. Scotcher les feuilles ensemble, et découper le patron à la taille souhaitée

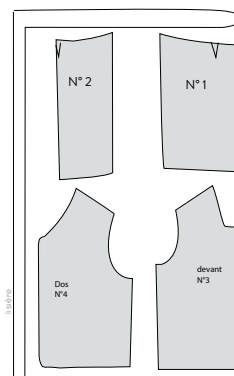
(voir [le guide des tailles](#) sur le site) .

A1	A2	A3	A4
B1	B2	B3	B4

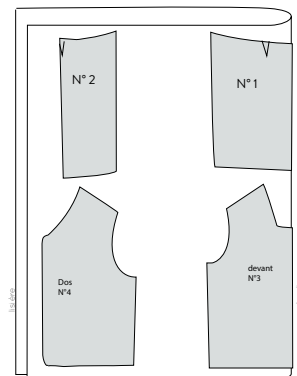
1^{ère} étape : Préparation

A LA COUPE

- 1 Repasser votre tissu et votre doublure (de préférence lavé) et les plier en 2, dans le sens du droit fil (parallèle à la lisière).
- 2 Découper et/ou découper votre patron papier.
- 3 Poser le patron papier sur le tissu, en posant la marque « sur la pliure » bord à bord avec le pli du tissu et épingler le patron sur le tissu (cf schéma « plan de coupe »).
- 4 Couper votre tissu au ras du patron (les valeurs de couture sont incluses).
- 5 Reporter les crans de montage et annotations sur les différentes pièces.



Doublure

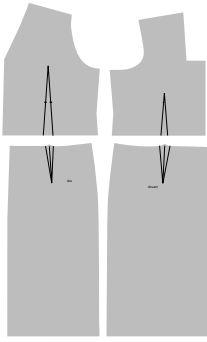


Tissu

B LE SURFILAGE

Si le tissu s'effiloche facilement, surfiler les différentes pièces au point zigzag à la machine à coudre ou à la surjeteuse. Sinon uniquement les côtés de la jupe.

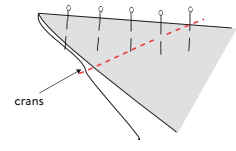
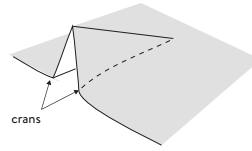
C LES PINCES



Prendre les pièces devant et dos de la partie jupe (N° 1 et 2), et de la partie top (N° 3 et 4)

Sur l'envers :

- 1 Épingler les pinces dos et devant en suivant les crans.
- 2 Coudre les pinces.
- 3 Repasser pour bien aplatir.
- 4 Plaquer les pinces vers les côtés.
- 5 Répéter avec le devant et dos en doublure.

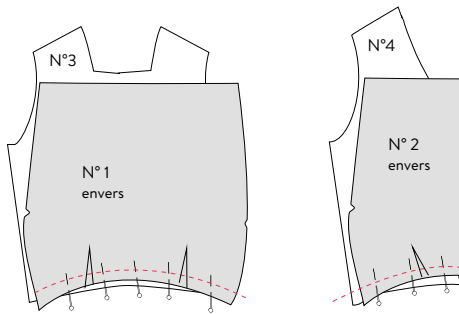


Besoin de rappel ? [Allez voir la vidéo !](#)

A noter : pour le haut, vous pouvez coudre la pince jusqu'en haut, ou vous arrêtez au repère (trait noir) sur le patron pour un effet «pli», un peu plus blousant

2^{ème} étape : assemblage de la doublure

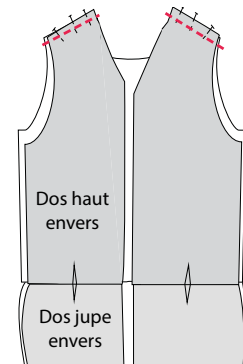
A ASSEMBLAGE DU HAUT AVEC LA JUPE



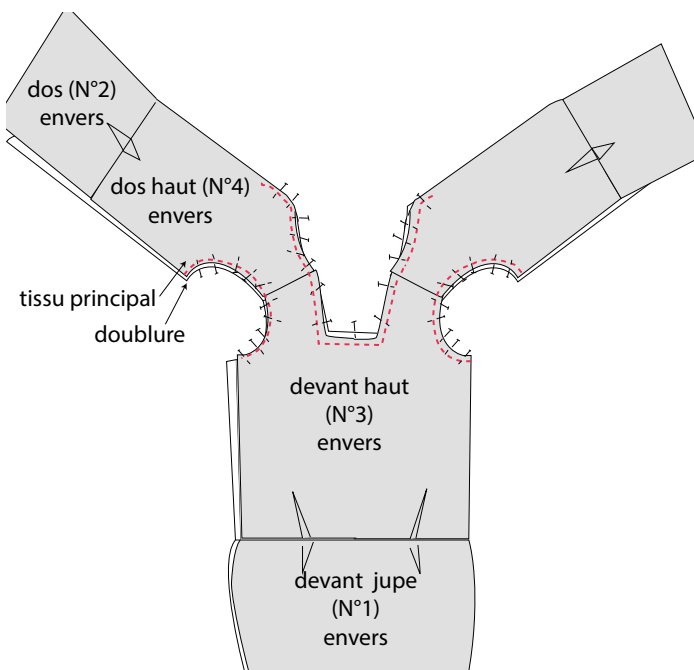
- 1 Positionner endroit contre endroit, le devant de la jupe (N° 1) sur le devant du haut (N°3), et les dos jupe sur les dos du haut (N° 2 sur N°4), en superposant à la taille. Bien aligner les pinces. Épingler.
- 2 Coudre à 1cm.
- 3 Faire de même pour la doublure.
- 4 Dégarnir (c'est-à-dire recouper à quelques millimètres de la couture pour supprimer l'excédant de tissu sur le bord). Bien repasser pour ouvrir les coutures.

B LES ÉPAULES

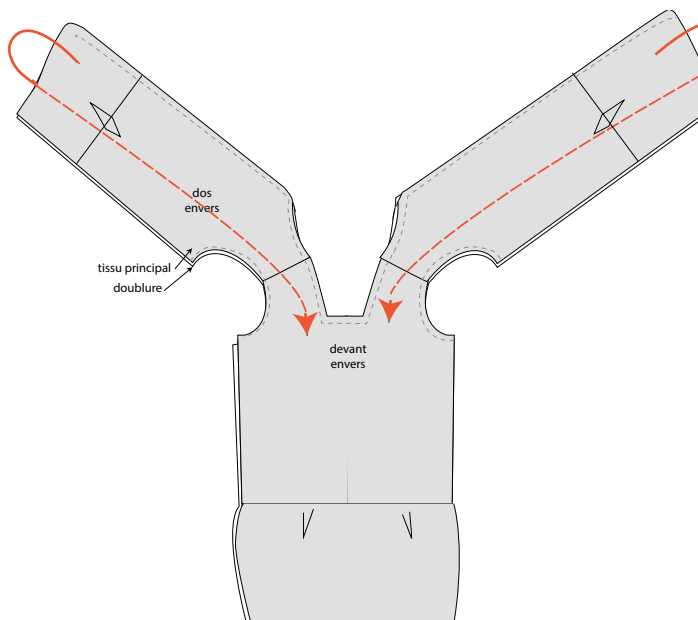
- 1 Positionner les épaules avant sur les épaules dos, endroit contre endroit.
- 2 Épingler. Coudre à 1cm.
- 3 Faire de même pour la doublure.
- 4 Repasser pour ouvrir les coutures.



C LA DOUBLURE

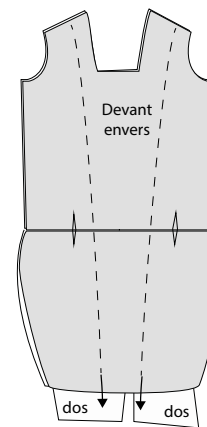


- 1 Endroit contre endroit, positionner la doublure sur le tissu.
- 2 Épingler le pourtour de l'encolure, en descendant jusqu'au cran «noeud» (en haut). Ainsi que le tour des emmanchures (cf. schéma). Coudre à 1cm.
- 3 Cranter les arrondis des emmanchures et bien cranter les angles de l'encolure, et dégarnir : c'est-à-dire recouper à quelques millimètres de la couture pour supprimer l'excédant de tissu sur le bord, et particulièrement dans les sur-épaisseurs. Bien repasser.



Besoin d'aide? allez voir la [vidéo de la veste Goya](#), cela fonctionne pareil !

4 Rentrer ensuite les 2 parties du dos vers le devant, en allant les chercher par l'intérieur, au travers des épaules, de façon à les retourner sur l'endroit et à les «cacher» entre le devant tissu et le devant doublure (cf. schéma ci-dessus). On obtient alors les 2 dos retournés sur l'endroit et enserrés entre la doublure et le tissu du devant.



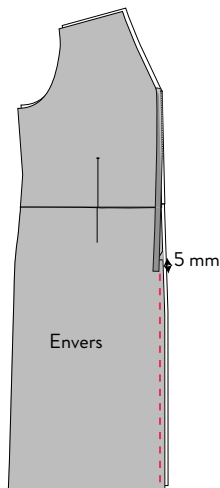
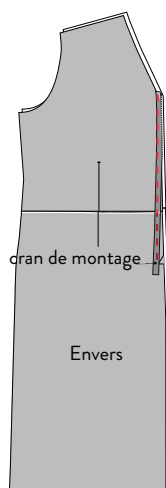
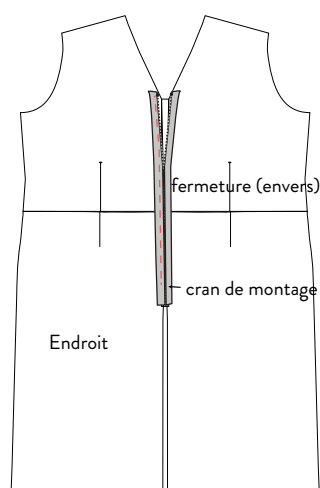
Attention à bien garder la robe avec le dos retourné sur l'endroit, sinon aux étapes suivantes vous seriez bloqué et ne pourriez plus remettre la robe à l'endroit après !

3^{ème} étape : la fermeture à glissière

A LA FERMETURE À GLISSIÈRE, CÔTÉ TISSU

Soulevez la partie devant pour accéder au dos de la jupe (N°2), sur l'endroit du tissu :

1 Placer endroit contre endroit la fermeture à glissière sur le milieu dos de la robe (N°2+4 en tissu), du «cran fermeture» de la jupe, jusqu'à



0.5cm de la couture du haut (cf schéma). Epingler.

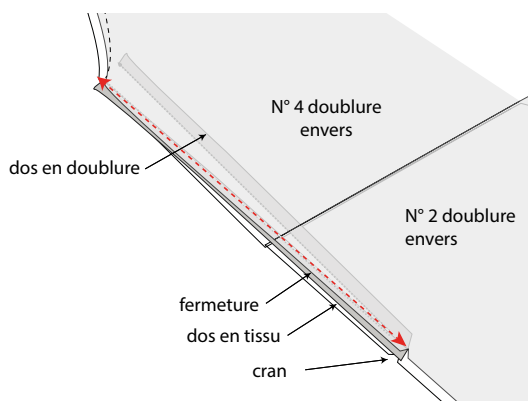
2 Changer le pied de biche de votre machine à coudre pour celui adapté à la couture des fermetures à glissière.

3 Coudre jusqu'au cran indiqué dans le patron.

4 Epingler pour le second côté, et avant de coudre, penser à bien vérifier que rien ne s'est «twisté» et que votre robe se remettra dans le bon sens. Coudre l'autre côté de la fermeture avec la 2ème pièce dos (N°2+N°4) en tissu, endroit contre endroit.

5 Remettre le pied presseur classique. Finir la couture milieu dos dans le prolongement de la couture de la fermeture à glissière : poser les 2 dos de la jupe (N°2) l'un sur l'autre endroit sur endroit, et reprendre la couture 0.5cm après le cran fermeture, dans le prolongement des coutures du zip, et jusqu'en bas.

B LA FERMETURE À GLISSIÈRE, CÔTÉ DOUBLURE



1 Ouvrir la fermeture à glissière. Retrousser le tissu pour accéder à la doublure sur l'envers.

2 Poser la doublure endroit contre endroit du tissu avec la fermeture à glissière en «sandwich» au milieu.

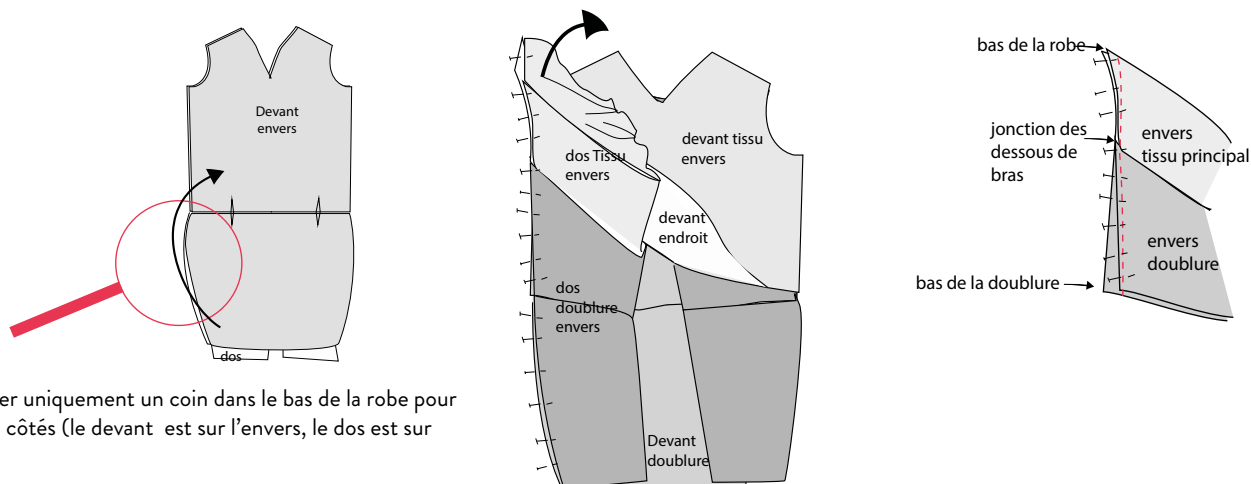
3 Epingler la doublure sur la fermeture.

4 Coudre l'ensemble à 0.8cm/1cm du bord, en commençant là où vous aviez arrêté la couture sur le haut du dos et jusqu'au cran de la fermeture sur la jupe. Répéter sur le 2ème côté.

5 Changer de pied presseur, et reprendre la couture 0.5cm après le cran fermeture, en superposant les 2 doublure dos de la jupe endroit contre endroit, pour fermer le milieu dos

4^{ème} étape : les côtés

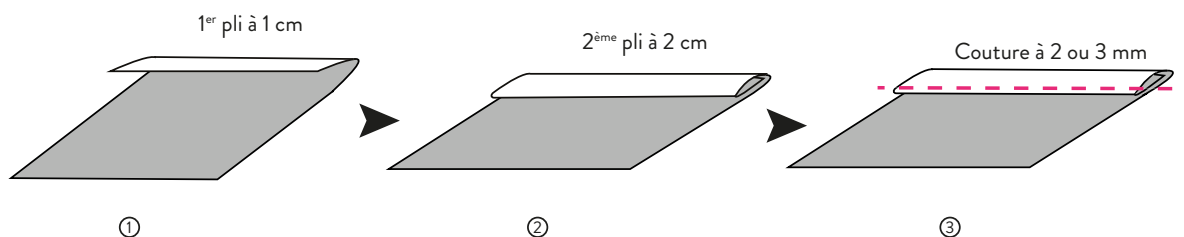
On va maintenant coudre les côtés de la robe.



- 1 Retourner uniquement un coin dans le bas de la robe pour accéder aux côtés (le devant est sur l'envers, le dos est sur l'endroit)
- 2 Positionner endroit contre endroit le côté du dos en tissu avec le côté du devant en tissu, ainsi que le côté du dos en doublure avec le côté du devant en doublure, endroit sur endroit aussi.
- 3 Épingler. Coudre à 1,5 cm du bord. Répéter l'opération pour le second côté.
- 4 Dégarnir les jonctions de coutures, c'est-à-dire recouper à quelques millimètres de la couture pour supprimer l'excédant de tissu sur le bord, en particulièrement dans les sur-épaisseurs.

5^{ème} étape : Finitions

A L'OURLET



Dans le bas de la robe, sur l'envers du tissu :

- 1 Faire un premier pli à 1 cm.
- 2 Faire un second pli à 2 cm
- 3 Coudre à la main au point invisible ou piquer à la machine à 1.5 cm du bord extérieur (cf. schéma ci-dessus).
- 4 Faire de même avec la doublure, en faisant des plis 0.5cm à 1cm plus grands, pour être légèrement plus court que la robe. Repasser le tout!

B RETOURNER

- 1 Bien dégarnir les sur-épaisseurs. Retourner le tout sur l'endroit
- 2 Bien repasser. Et voilà ! Bravo ! Votre robe est finie !

Partagez vos réalisations sur Instagram avec #lespatronnes



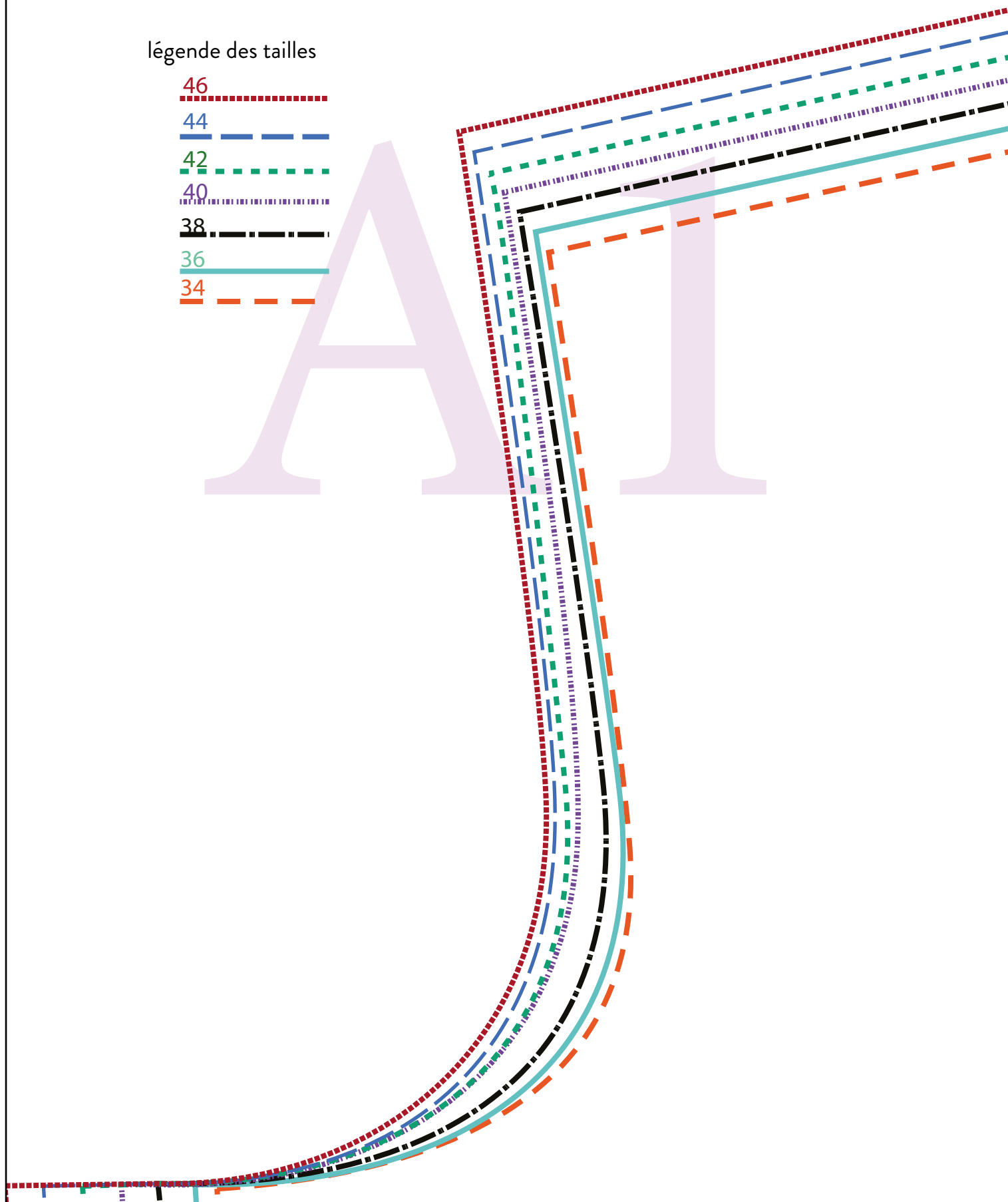
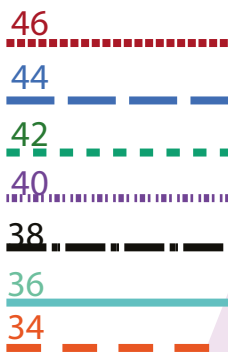
Robe Jour 17

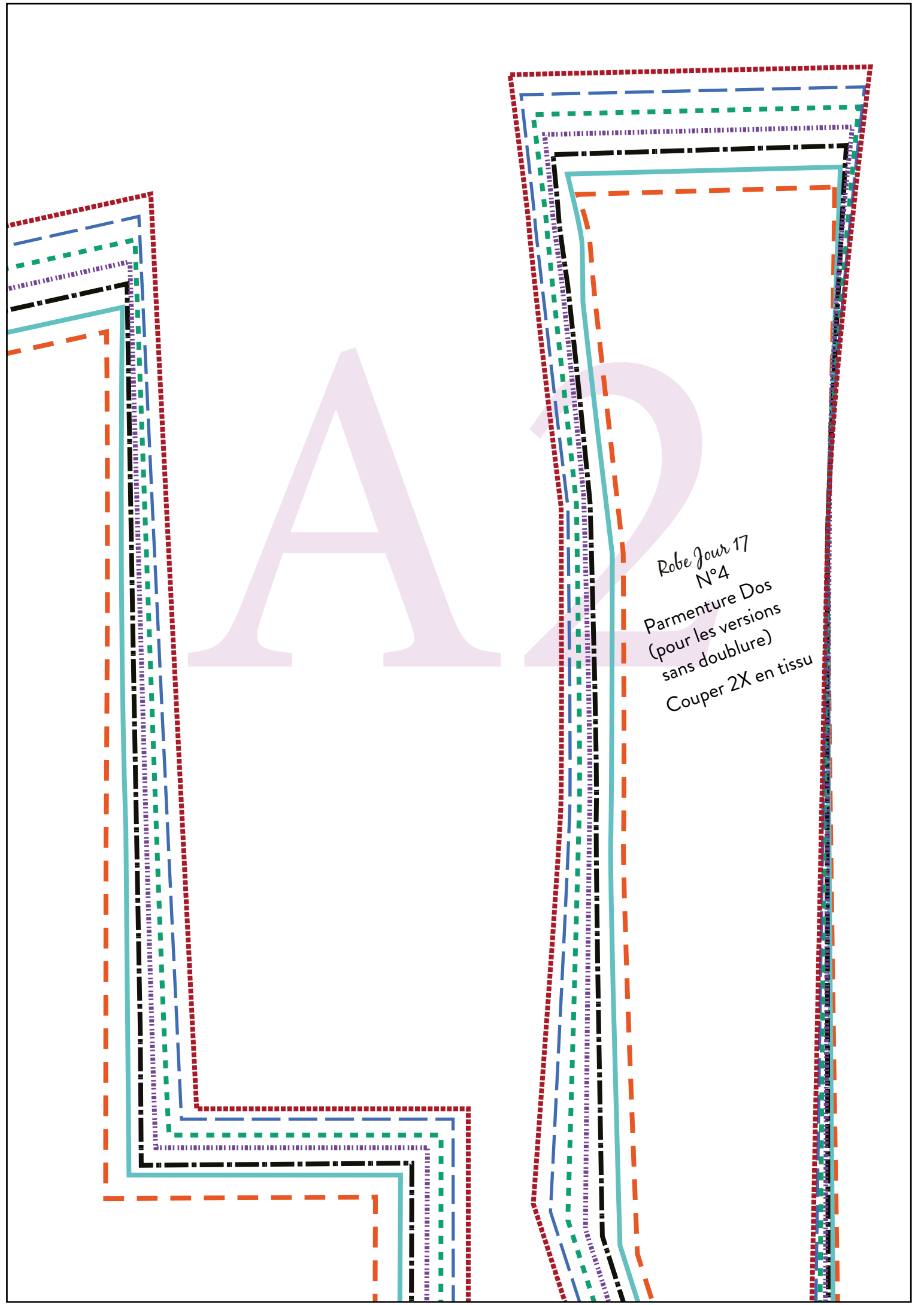
Niveau 2 - intermédiaire



carré de
vérification
d'impression
3x3 cm

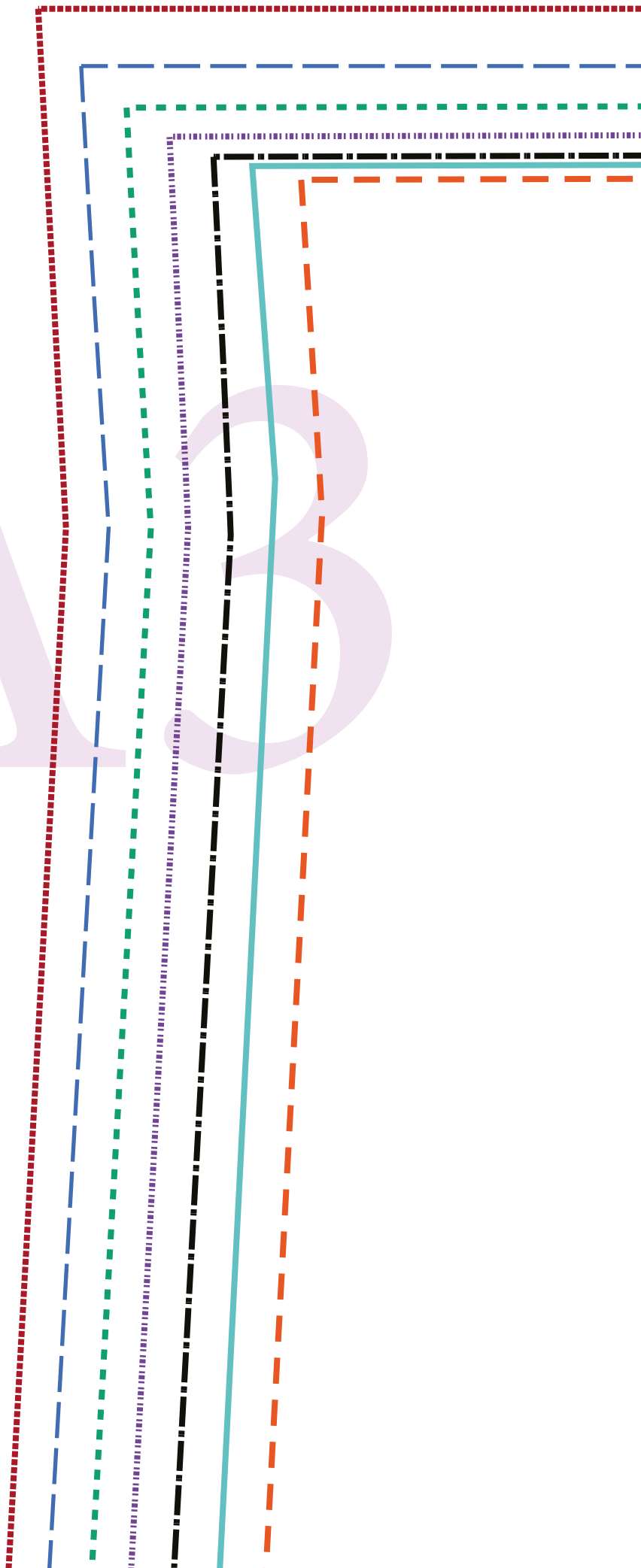
légende des tailles

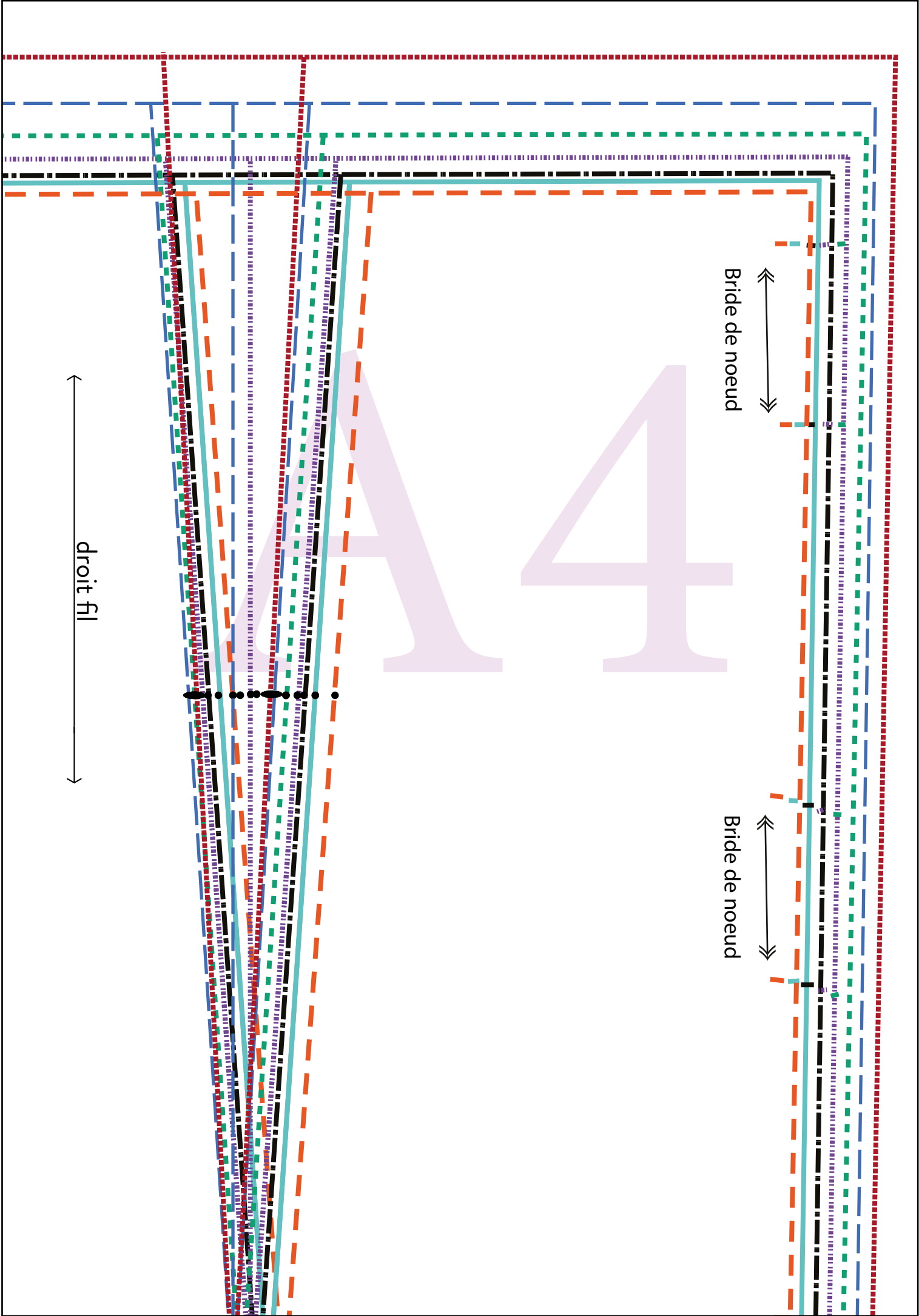




Robe Jour 17
N°4
Parmenture Dos
(pour les versions
sans doublure)
Couper 2X en tissu

A B





Robe à encolure

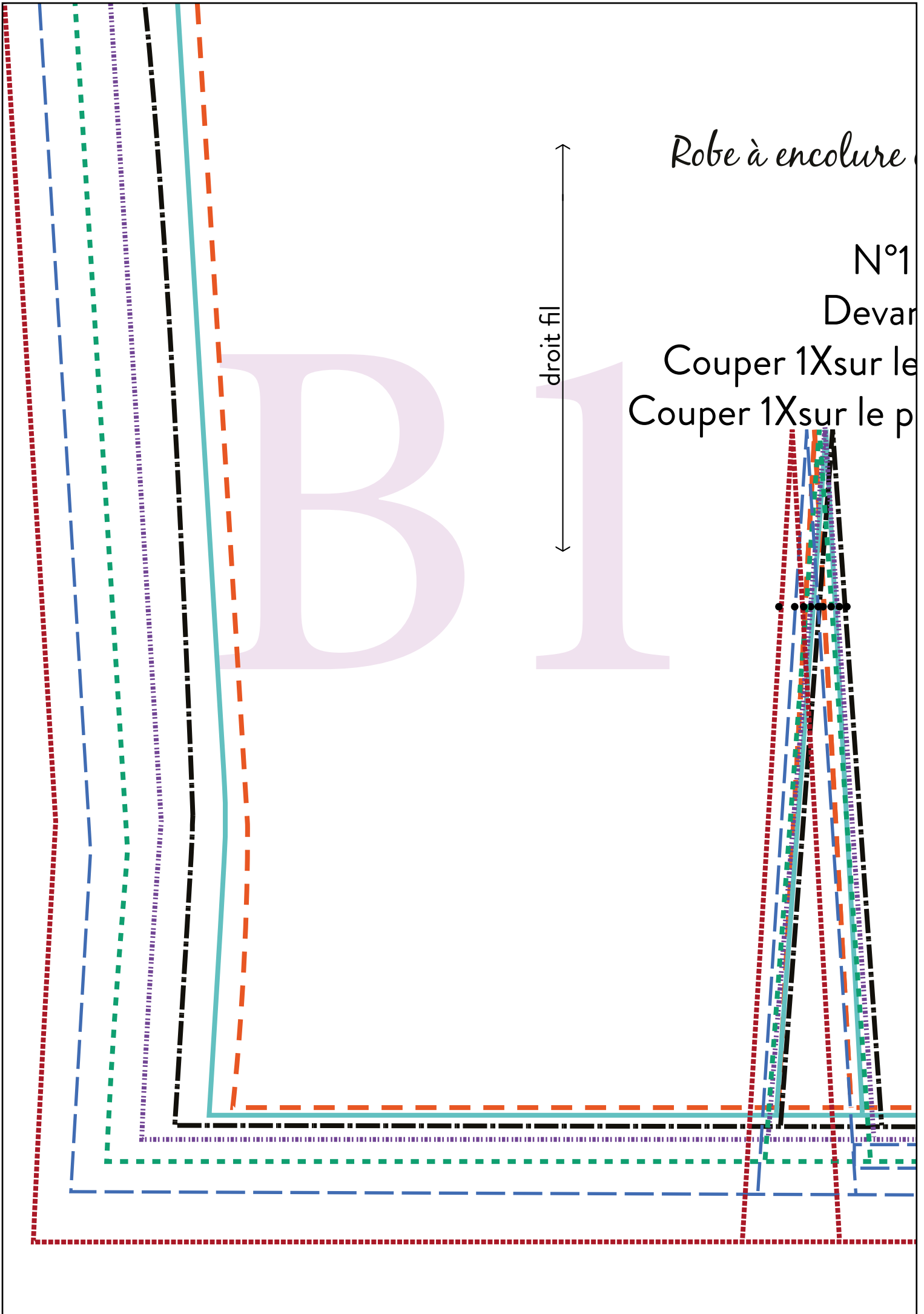
N°1

Devant

Couper 1X sur le

Couper 1X sur le p

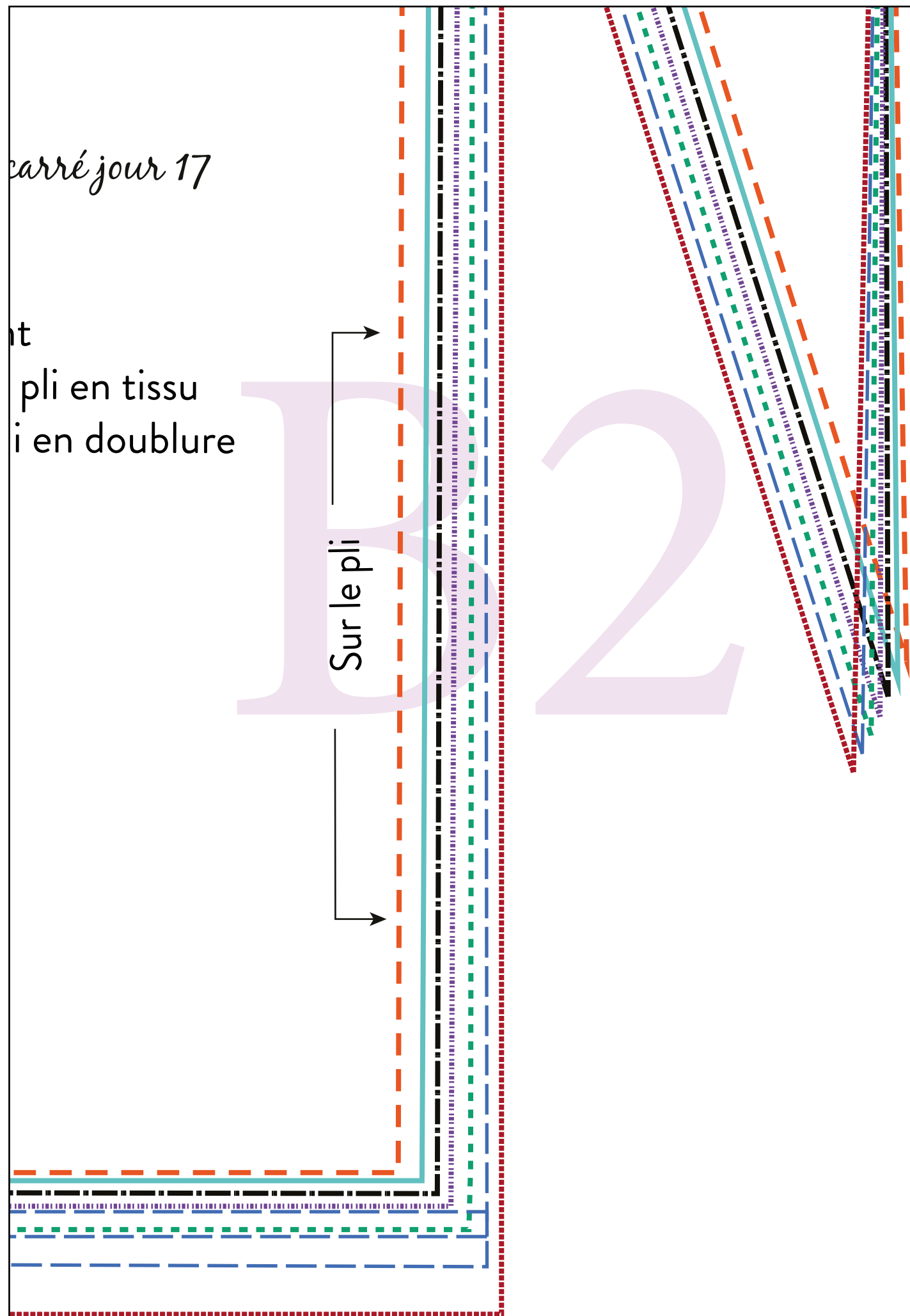
droit fil

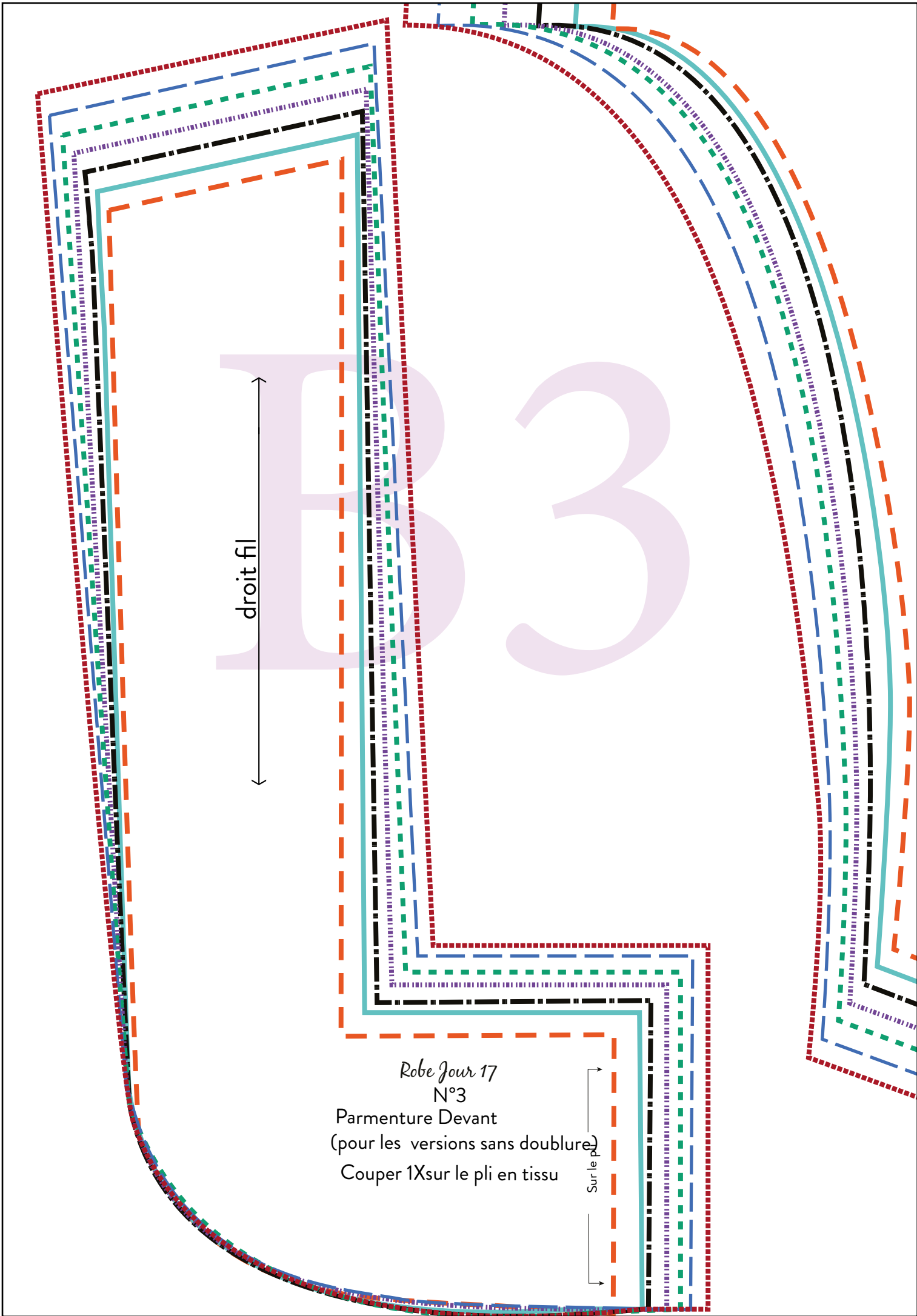


carré jour 17

nt
pli en tissu
i en doublure

Sur le pli





Bride de noeud

Robe à encolure carrée pour 17
N°2
Dos top
Couper 2X en tissu
Couper 2X en doublure

